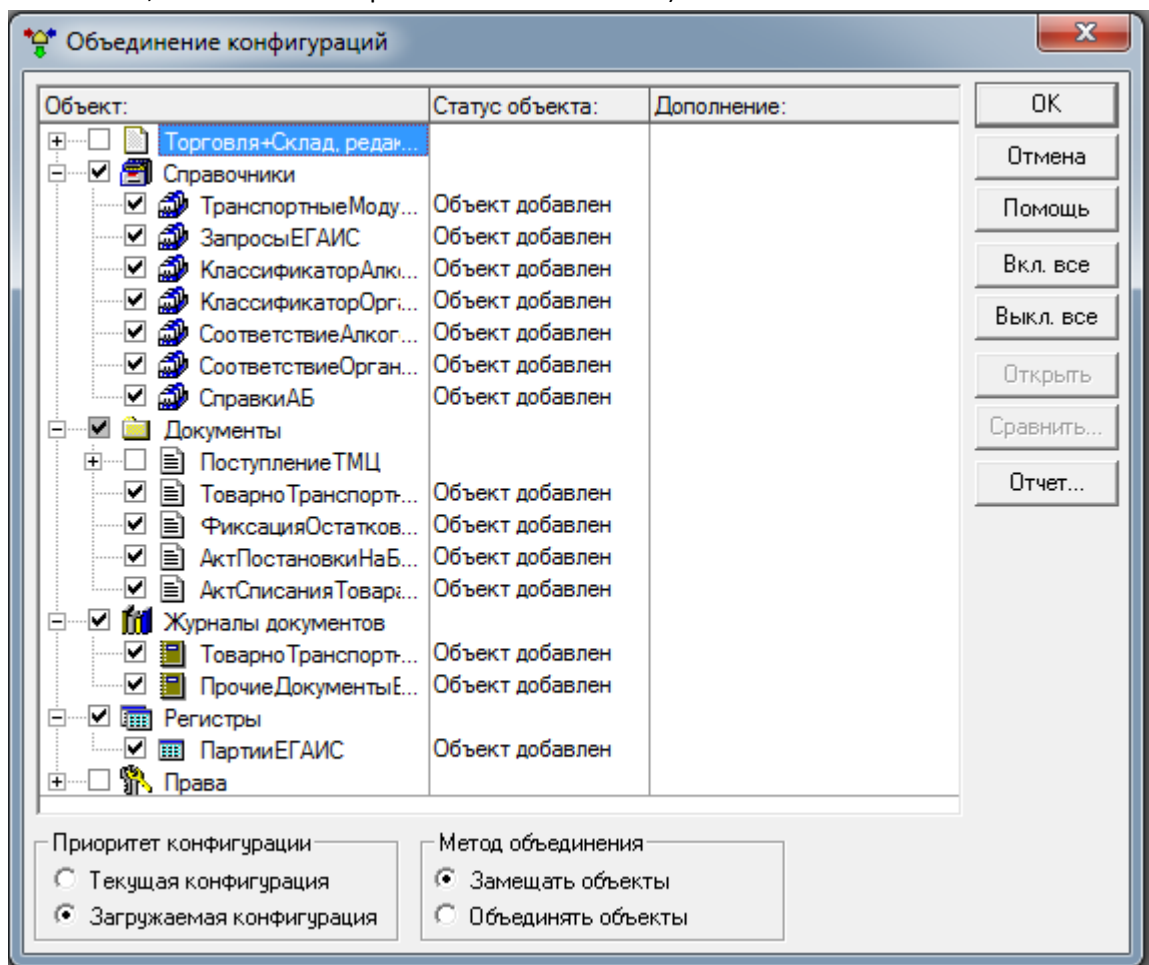


Инструкция по установке и обновлению ПО «Обмен ЕГАИС для конфигураций 1С 7.7»

1. Необходимо запустить 1С в режиме «Конфигуратор».
2. Открыв конфигуратор, обязательно сделайте архивную копию текущей информационной базы.
После этого перейдите в пункт меню «Конфигурация -> «Объединение конфигураций».
Выберите присланный файл с конфигурацией TIS986.md (Вuh617, USN262 в зависимости от используемой конфигурации), после чего откроется окно сравнения конфигураций.
4. **!!! ОБЯЗАТЕЛЬНО** нажмите кнопку «Выкл. все», чтобы снять галочку для всех объектов конфигурации.
5. Далее необходимо установить галочки для объектов, как показано на рисунке (это только те объекты, в названии которых есть слово «ЕГАИС»)



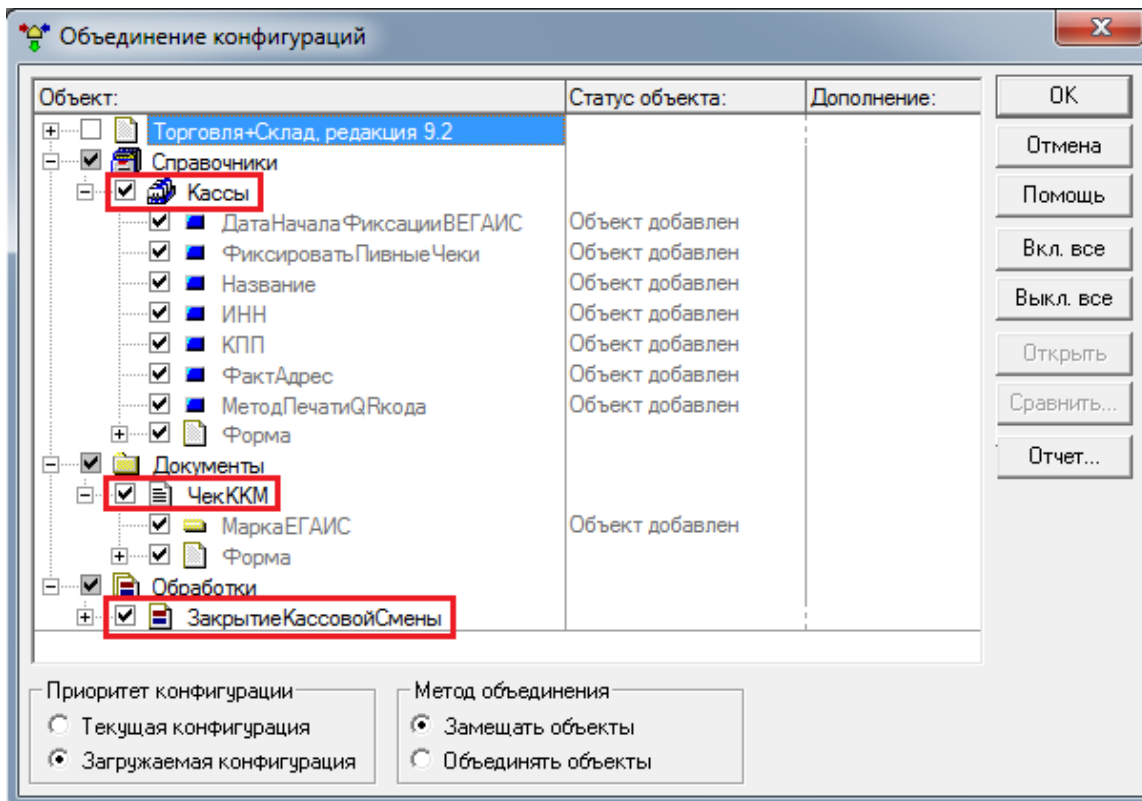
На рисунке изображены объекты для пакета «Опт+Розница» для конфигураций **оперативного** учета («Торговля и склад», «Комплексная»)




Для конфигураций **бухгалтерского** учета («Бухгалтерия», «УСН») не нужно отмечать регистр **ПартииЕГАИС**, но нужно отметить Виды Субконто: **УТМ, АлкогольнаяПродукция, СправкаБ.**

Для пакета «Производство» или «Импорт» нужно дополнительно отметить документы **ОтчетОПроизводствеИмпортеПродукцииЕГАИС, ИсползованноеСырьеЕГАИС**; графу отбора (для журналов) **ВидДокументаЕГАИС**; Журнал документов **ОтчетыОПроизводствеИмпортеПродукцииЕГАИС.**

Для разных пакетов может не быть некоторых объектов, указанных на рисунке, что является нормальной ситуацией.

- 5.1. В случае использования функционала **Розничные продажи** нужно при объединении конфигурации поставить дополнительно галочки для следующих объектов: справочник **Кассы**, документ **ЧекККМ**, обработка **ЗакрытиеКассовойСмены**:



6. Необходимо добавить картинки в табличные части следующих объектов:
 - 6.1. Для справочника «ЗапросыЕГАИС» и журналов документов «ТоварноТранспортныеНакладныеЕГАИС» и «ПрочиеДокументыЕГАИС» в табличную часть формы списка картинку СтатусыОбработкиТТН_Расш.bmp
 
 - 6.2. Для справочников «КлассификаторАлкольнойПродукцииЕГАИС» и «СоответствиеАлкольнойПродукцииЕГАИС» в табличную часть формы списка и документов «ТоварноТранспортнаяНакладнаяЕГАИС», «ФиксацияОстатковЕГАИС», «АктПостановкиНаБалансЕГАИС» и «АктСписанияТовараЕГАИС» в табличную часть на закладке «Товары» картинку .
 - 6.3. Для справочников «КлассификаторОрганизацийЕГАИС» и «СоответствиеОрганизацийЕГАИС» в табличную часть формы списка картинку СтатусыКонтрагентов.bmp .
7. Если конфигурация нетиповая или релиз конфигурации устарел, то нужно поставить галочку напротив справочника «ВидыАлкольнойПродукции», но только если в колонке «Статус объекта» указано «Объект добавлен» (для таких конфигураций не гарантируется работоспособность, просьба для диагностики обращаться к разработчику данного ПО).
8. После нажатия кнопки «ОК» произойдёт объединение конфигурации.
9. После его окончания нужно проверить и при необходимости установить права на добавленные в конфигурацию справочники, документы и журналы.
10. Затем необходимо сохранить сделанные изменения в конфигурации, выбрав пункт меню «Файл» -> «Сохранить» и ответив «Да».
11. И принять совершённые изменения, нажав кнопку «Принять».
12. Объединение завершено, можно закрыть конфигуратор.
13. Файлы с обработкой ОбменЕГАИС.ert, ОбменЕГАИС.efd, EGAIS_AddRef.ert, EGAIS_Marks.ert, ЕГАИС_Общие.ert, ЕГАИС_УТМ.ert, ЕГАИС_Печать.ert, ЕГАИС_Запросы.ert и другие файлы с расширением .ert нужно скопировать в каталог Extforms информационной базы
14. Для работы с запросами ЕГАИС требуется компонента v7plus.dll, 1cpp.dll, precomp.dll (имеются в комплекте поставки), их можно также скопировать в каталог Extforms информационной базы
15. Также для работы с запросами требуется файл curl.exe. Его нужно скопировать в

- системный каталог Windows (в **System32** для 32-битной ОС или в **SysWOW64** для 64-битной). Данный файл имеется в комплекте поставки для 32-битной и 64-битной ОС. Для других версий ОС данный файл можно скачать с сайта <http://curl.haxx.se/download.html>
16. Для работы с «**Помощником сопоставления объектов**» нужно внешние компоненты из архива **БиблиотекиПомощникаСопоставления.rar** скопировать в соответствующие папки: **Program Files\1Cv77\BIN** и в **System32** для 32-битной ОС (или в **SysWOW64** для 64-битной). Если одноименные файлы в указанных папках существуют, перезаписывать их файлами из архива не следует.
 17. В случае использования функционала **Розничные продажи** нужно каталог **Extforms\Equip** скопировать в каталог **Extforms** информационной базы, а каталог **dll** в каталог с обработкой **ОбменЕГАИС.ert** (по умолчанию, это также **Extforms**).

Каталог **Extforms\Equip** содержит обработки обслуживания фискальных регистраторов на базе драйверов ФР "Атол" и "Штрих-М". Данные обработки используют универсальный алгоритм и подходят для большинства моделей выбранного класса. При печати чека на ФР данные обработки организуют передачу данных для фиксации розничных продаж в УТМ и формируют на ФР слип чека с QR-кодом.

Каталог **dll** содержит исполняемые файлы, необходимые для формирования файла растровой графики на основании текста QR-кода, в случае использования метода печати на ФР: "растровая графика".
 18. В случае использования функционала **Розничные продажи** для подключения фискального регистратора с возможностью фиксации чеков в УТМ и (или) печати QR-кода, нужно в режиме «1С: Предприятие» через **Сервис – Настройка торгового оборудования – Фискальный регистратор** выбрать нужную модель регистратора. В качестве модели регистратора следует выбрать "ФР Атол ЕГАИС" или "Штрих-ФР ЕГАИС", в зависимости от драйвера, который используется для вашего фискального регистратора.
 19. В случае использования функционала **Розничные продажи** и с целью печати этикеток на марки, полученные Запросом нечитаемых марок нужно зарегистрировать библиотеку **OcvitaBarcode.osx** с помощью команды **regsvr32**. Она находится в каталоге **dll** в комплекте программы. Данная библиотека используется для печати слипа с QR-кодом на обычном принтере.
 20. Первый запуск программы 1С и обработки «Обмен ЕГАИС» рекомендуется выполнить от имени Администратора, чтобы успешно зарегистрировались внешние компоненты.
 21. Установка ПО завершена.